



## Manuale d'uso

- Pagine 2-6: Configurazione di FreeWheel
- Pagina 7: Poggiapiedi con piastra di bloccaggio e requisiti del poggiapiedi regolabile in angolazione TiLite™
- Pagina 8: Sistema di aggancio "Perch" e guida all'installazione
- Pagina 9: Come regolare il meccanismo della sterzata
- Pagina 10: Cura e Manutenzione
- Pagina 11: Come rimuovere la ruota per cambio pneumatico / tubo
- Back: Garanzia e registrazione FreeWheel

*Un video di questa Guida all'installazione è disponibile su [www.allmobility](http://www.allmobility) [www.gofreewheel.com](http://www.gofreewheel.com) e sul sito [www.allmobility.it](http://www.allmobility.it)*



FreeWheel Wheelchair Attachment



GO\_FREEWHEEL



GoFreeWheel



AllMobility Reggio Emilia



AllMobility

## Come configurare FreeWheel

Questa guida all'installazione fornisce le istruzioni dettagliate per l'installazione e la regolazione di FreeWheel in base al modello di carrozzina. (Nota: iniziare da pagina 5 se si dispone di un poggipiedi con piastra di serraggio o di un poggipiedi regolabile in TiLite.)

- Come determino se è necessario o meno utilizzare uno spessore curvo? (pagina 1)
- Ho bisogno di uno spessore piatto. Quale spessore utilizzo? (pagina 2)
- Regolazione angolo: questa regolazione è per assicurarsi che le ruotine anteriori siano libere e alzate da terra. (pag.3)
- Devo utilizzare una vite lunga o una vite corta? (page 4)

***Una volta impostato FreeWheel, è importante CURARE LA SUA MANUTENZIONE in modo da offrirvi anni di divertimento. (pagina 8)***

### Non dimenticare di ordinare il tuo FreeWheel RACK!

*FreeWheel con RACK (PORTAPACCHI) aumenta notevolmente la tua libertà e indipendenza.*

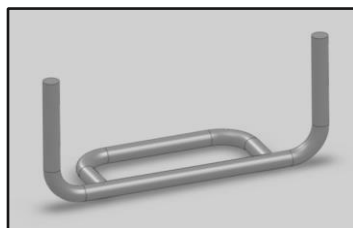
*Il RACK (PORTAPACCHI) si installa rapidamente sulla parte superiore della FreeWheel e consente di trasportare borse e bagagli fino a circa 12 kg*



## STEP 1: Spessore curvo (FreeWheel viene fornito con lo spessore curvo già installato.)

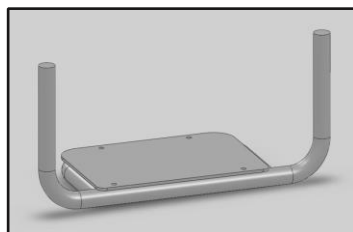
Verificare, in base al modello di poggiatesta montato sulla carrozzina, se è necessario utilizzare o meno uno spessore curvo.

### Modelli di poggiatesta



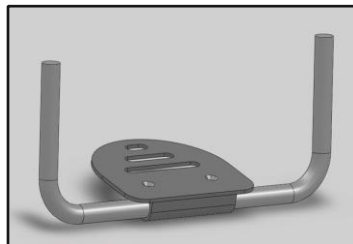
**2 TUBI**

**POGGIATESTA 2 tubi: SI**, bisogna utilizzare uno spessore curvo.  
**Non apportare modifiche** e andare a pagina 2.



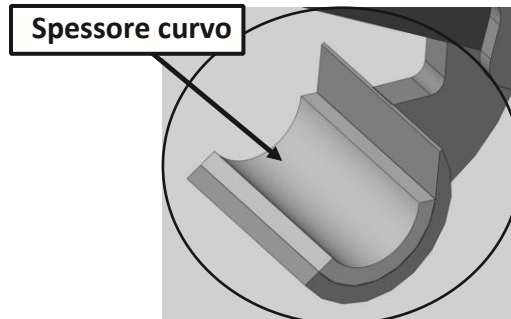
**2 TUBI CON PIASTRA**

**POGGIATESTA 2 tubi CON PIASTRA: SI**, bisogna utilizzare uno spessore curvo.  
**Non apportare modifiche** e andare a pagina 2.



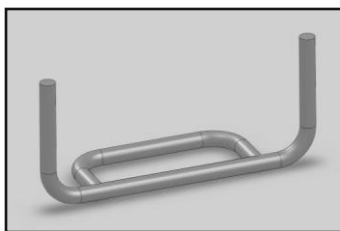
**PIASTRA CON MORSETTO**

**PIASTRA A MORSETTO: NO**, non è necessario utilizzare uno spessore curvo. *Rimuovere* lo spessore curvo utilizzando un piccolo *cacciavite a testa piatta* per rimuovere le viti e far leva **DELICATAMENTE** estraendo lo spessore.



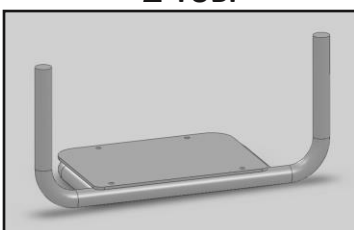
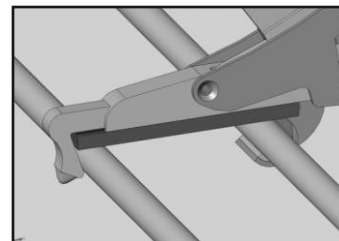
## STEP 2: Spessore piatto

Il tipo di poggiatesta montato sulla carrozzina determina se è necessario installare uno spessore piatto e, se sì, quale utilizzare. **NON installare la parte posteriore durante questo passaggio.** Se la profondità del poggiatesta è inferiore a 4 " (10,16 cm) bisogna tagliare lo spessore fino alla profondità del poggiatesta.



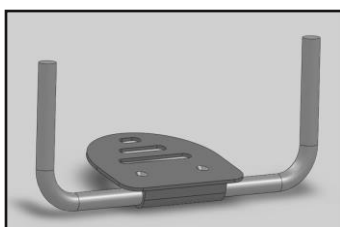
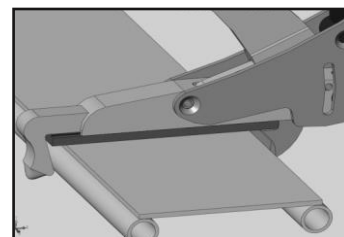
**2 TUBI**

**2 TUBI: SPESSORE PIATTO**



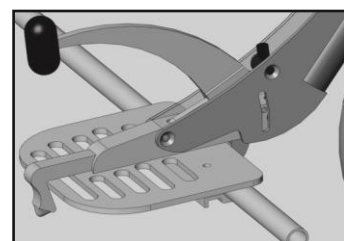
**2 TUBI CON PIASTRA**

**2 TUBI CON PIASTRA:  
SPESSORE PIATTO SMALL  
OPPURE SPESSORE PIATTO  
MEDIUM  
(FACENDO RIFERIMENTO  
ALLO SPESSORE DEL  
POGGIATESTA)**



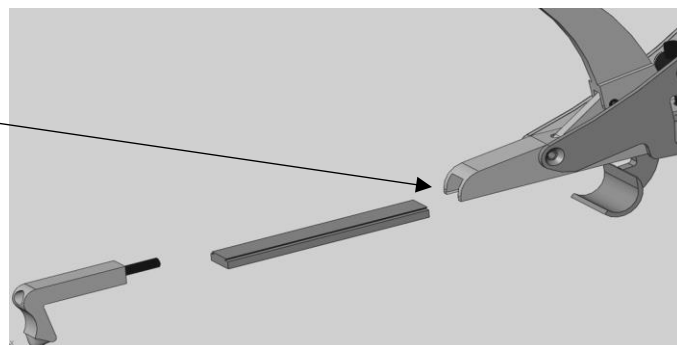
**PIASTRA CON MORSETTO**

**PIASTRA CON MORSETTO:  
NESSUNO SPESSORE – SOLO  
VITE POSTERIORE**



*Inserire lo spessore piatto nella fessura a "coda di rondine"*

*Successivamente inserire la vite posteriore*

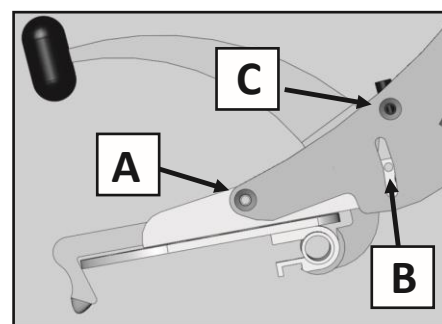


## STEP 3: Regolazione dell'angolo per il sollevamento delle ruotine anteriori

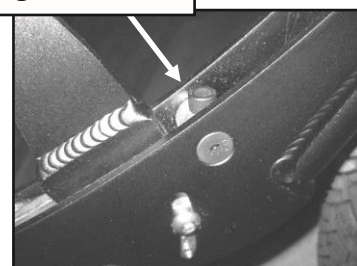
Questa regolazione assicura che FreeWheel funzioni correttamente sollevando le ruotine anteriori. La regolazione si basa sull'altezza del poggiatesta della carrozzina da terra (**altezze superiori a 4" o 10,16 cm richiedono una personalizzazione del telaio**). Assicuratevi di aver completato correttamente i passaggi precedenti prima di effettuare questo ulteriore passaggio.

E' meglio se la persona è sulla carrozzina in modo tale da prendere in considerazione il peso complessivo.

1. Allentare leggermente le viti A, B e C, **ENTRAMBI** i lati, usando una chiave a brugola da 5/32" o 4mm. **NON** rimuovere le viti.
2. Tenendo la maniglia, posizionare Free Wheel nella posizione "**tail dragger**". (foto 2)
3. Allontanare i piedi dalla superficie.
4. Abbassare il morsetto sopra il poggiatesta, rivolto verso il basso, con la curvatura di fronte al tubo del poggiatesta.
5. Bloccare tirando la maniglia verso il basso. Dopo avere effettuato l'azione di chiusura verificare la solidità e sicurezza.
6. FreeWheel deve toccare completamente terra.
7. Stringere o allentare la vite a brugola laterale (3/16" o chiave a brugola da 5mm) .
8. Stringere nuovamente le viti A, B e C.
9. Ruotare lo pneumatico; le ruotine anteriori si solleveranno da terra.



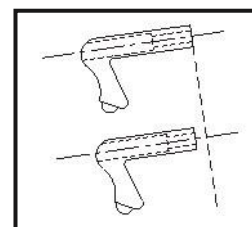
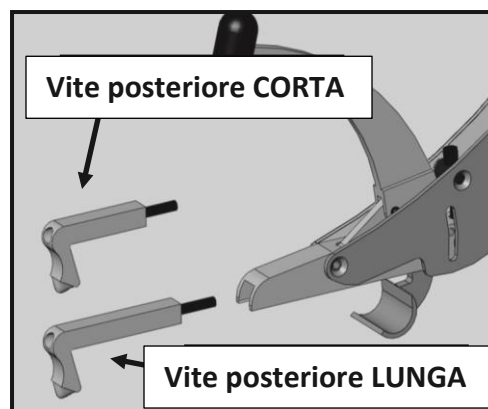
Vite a brugola laterale





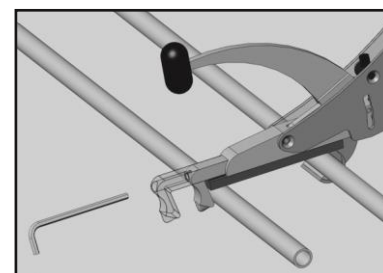
## STEP 4: Quale vite POSTERIORE devo utilizzare? (TUTTI I MODELLI DI POGGIAPIEDI NECESSITANO DI UNA VITE POSTERIORE)

1. Misurare la lunghezza dal tubo anteriore/piastra alla parte posteriore del poggiatesta per determinare la profondità.  
Vite posteriore CORTA per profondità da 10,16 a 12,7 cm.  
Vite posteriore LUNGA per profondità da 12,7 a 15,24 cm.
2. Con una vite posteriore CORTA è NECESSARIO usare un seghetto per tagliare lo spessore piatto in base alla profondità del poggiatesta (profondità da 10,16 a 12,7 cm”).
3. Con un poggiatesta di profondità da 10,16 a 7,62 cm seguire le istruzioni riportate di seguito:
  - a. Rimuovere l’anello di sicurezza e il bullone dall’estremità posteriore.
  - b. Con l’aiuto di un seghetto tagliare  $\frac{1}{4}$  di vite e rimontare il bullone
  - c. Se si utilizza uno spessore piatto, tagliare fino alla profondità del poggiatesta.



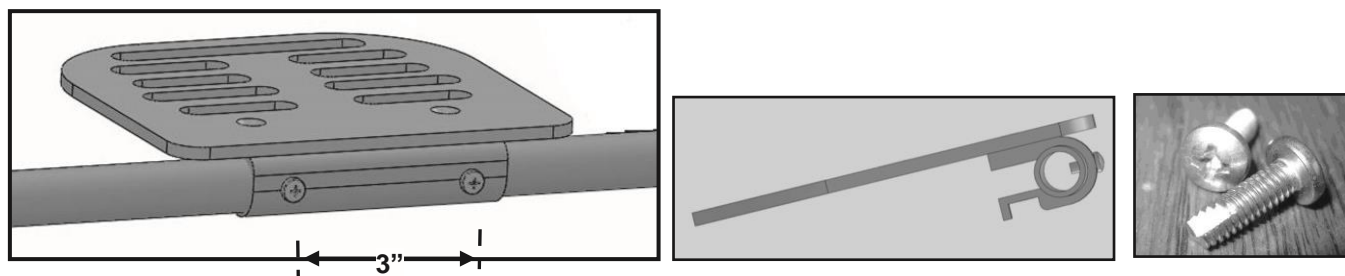
**ATTENZIONE:** il bloccaggio di FREE WHEEL sul poggiatesta con l'estremità posteriore impostata troppo corta (eccessivamente serrato) può danneggiare l'estremità posteriore stessa. Seguire attentamente i passaggi 4-6.

4. Prima di fissare FreeWheel al poggiatesta, inserire l'estremità posteriore della dimensione corretta nella fessura “a coda di rondine” e STRINGERE LEGGERMENTE utilizzando una chiave a brugola da 3/16 " o 5 mm.
5. Con FreeWheel in posizione “*tail dragger*”, bloccare il poggiatesta agganciando prima l’estremità posteriore; poi impostare FreeWheel in modo che il morsetto si trovi esattamente davanti al tubo del poggiatesta; successivamente abbassare la maniglia.
6. Terminare il fissaggio della vite posteriore con FreeWheel montato sul poggiatesta in modo che la vite posteriore tocchi appena il tubo del poggiatesta. NON stringere troppo! La forza del morsetto anteriore è ciò che tiene attaccato Free Wheel alla vostra pedana!



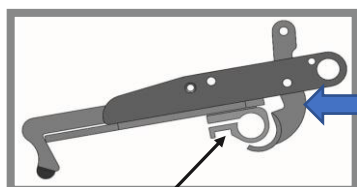
## Istruzioni per poggiapiedi con pedana a morsetto / angolari

Per assicurarsi che il poggiapiedi non ruoti, è necessario aggiungere 2 viti per bloccare il morsetto che fissa la piastra del poggiapiedi al tubo. Utilizzare due viti autofilettanti #10-32, centrate e distanziate di 7,62 cm (3"). Realizzare i fori con una punta da trapano 5/32". L'utilizzo di un lubrificante come WD40 aiuta a inserire la vite per bloccare il morsetto (le viti devono passare **SOLO** attraverso la parte anteriore del tubo). Angolo massimo della piastra: < 12 %.



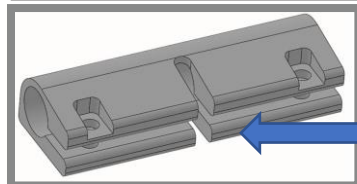
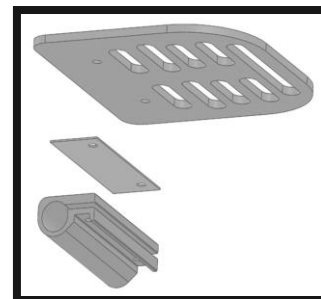
## Istruzioni speciali per poggiapiedi TiLite

Con un poggiapiedi TiLite, è complicato avere a disposizione il tipo di morsetto corretto. Il tuo FreeWheel può essere danneggiato se lo attacchi con un morsetto sbagliato. La parte P102 include il morsetto, lo spessore e le viti di fissaggio corretti.



**Morsetto corretto**

Se il tuo morsetto TiLite appare come il morsetto a sinistra, con una curva inferiore arrotondata, avrai solo bisogno di uno spessore e delle viti di fissaggio

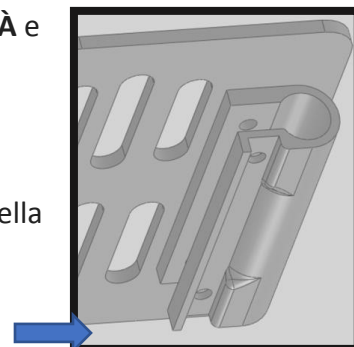


Se il tuo morsetto TiLite appare come il morsetto a sinistra, questo **NON FUNZIONERÀ** e dovrai ordinare la parte P102, che include un morsetto, uno spessore e viti di fissaggio



**Bordo quadrato**

Se il tuo morsetto TiLite appare come il morsetto a sinistra, con un bordo quadrato nella parte inferiore, dovrai sostituirlo con la parte P102 o usare un dremel e rimuovere il materiale; infine curvare il fondo (vedi l'immagine a destra).



## Sistema di aggancio “Perch”

Per installare il sistema di aggancio “Perch”, in base alla barra trasversale montata sulla vostra carrozzina, scegliere il tipo di morsetto tra quelli descritti in basso. Usare una chiave a brugola da 5 mm.

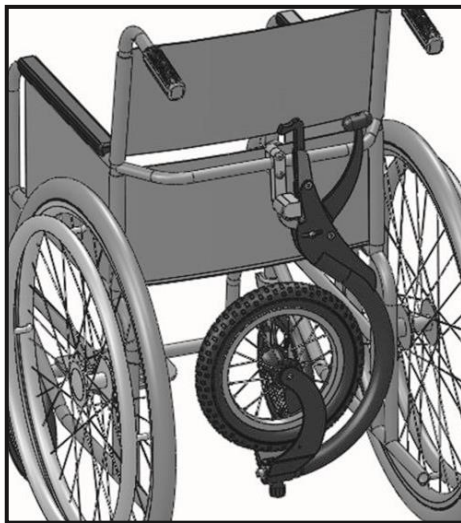
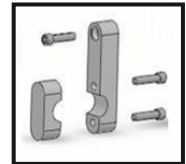


**CURVO** — spessore piatto SMALL + SPESSORE CURVO

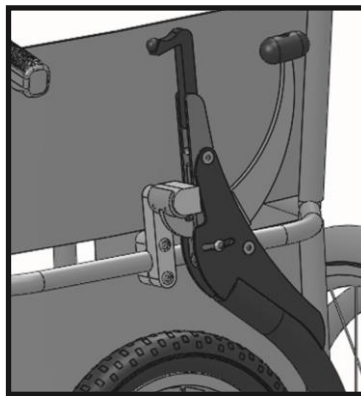
**SMALL D** — spessore piatto SMALL + SPESSORE CURVO.

**MEDIUM D**— spessore piatto MEDIUM + SPESSORE CURVO

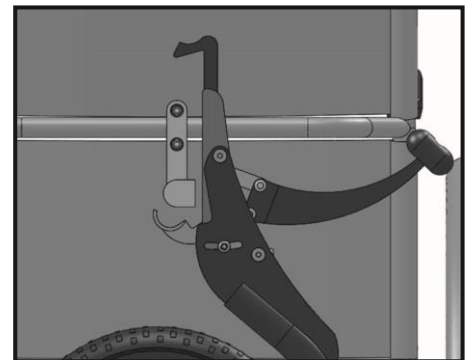
**BIG D** — nessuno spessore piatto e nessuno spessore curvo.



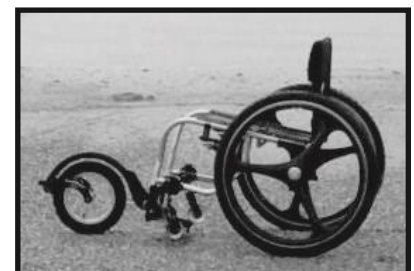
Barra di irrigidimento  
“bassa”



Barra di irrigidimento “alta”



Con una mano attaccare FreeWheel al Sistema di aggancio “Perch” e con l’altra afferrare la maniglia e far leva verso il basso. Questa operazione richiede praticità.





## Come regolare il meccanismo di sterzata

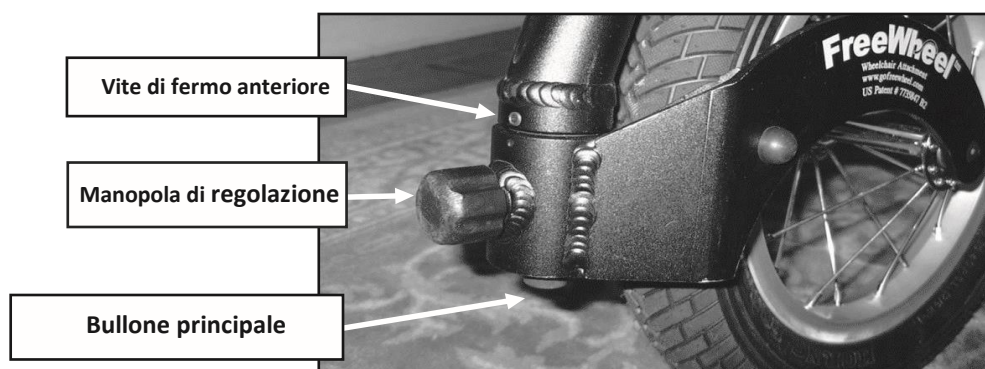
Se Free Wheel non sta seguendo il percorso rettilineo e lineare è necessario regolare il meccanismo di sterzata. Per fare questo è necessario regolare i due dispositivi di fissaggio:

- Vite di fermo anteriore
- Bullone dello sterzo principale

La vite di fermo anteriore fissa la regolazione dello sterzo.

1. Dopo aver allentato la vite di regolazione anteriore (chiave a brugola da 2,5 mm) e il bullone dello sterzo principale (chiave a brugola da 8 mm), ruotare la forcella per regolare il meccanismo di sterzata. Ciò serve a ruotare lo pneumatico sotto il telaio di 360° in senso orario e antiorario, per allentare il meccanismo interno. Se la boccola interna non ruota rispetto al telaio, serrare la manopola di regolazione per bloccare la forcella.
2. Impostare il meccanismo di sterzata e quindi serrare la vite di fermo anteriore.
3. Terminare stringendo il bullone dello sterzo principale. È **IMPORTANTE** che questo bullone sia serrato a 20 nm. con l'utilizzo di una chiave dinamometrica per evitare di danneggiare FreeWheel!
4. Verificare la linearità procedendo su una superficie piana / livellata.

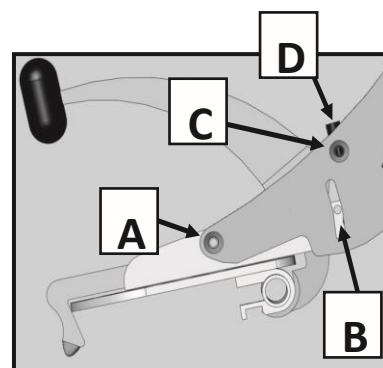
**Nota: la manopola di regolazione della sfera anteriore può essere allentata per un'azione di sterzata leggera oppure avvitata (serrata) per un'azione di sterzata più pesante**



## Manutenzione e cura

È importante effettuare una costante manutenzione su FreeWheel in modo che continui a offrirvi anni di divertimento. È una buona abitudine, specialmente dopo un lungo utilizzo, controllare quanto segue:

1. Tenere ben strette le viti A, B e C con una chiave a brugola da 5/32 "o 4mm e controllare entrambi i lati. Accertarsi che il bullone D di regolazione dell'angolo sia a contatto con la canna d'argento (regolare con una chiave a brugola da 3/16 "o 5 mm). NON si deve essere in grado di vedere nessuna delle filettature dei bulloni di regolazione dell'angolo!
2. **ATTENZIONE** - Accertarsi che il bullone principale sia serrato. In alcuni casi questo bullone si allenta e FreeWheel non funzionerà correttamente. Utilizzando una chiave dinamometrica a brugola da 8 mm, serrare a 20 NM. È importante usare una chiave dinamometrica per assicurarsi che questo avvenga correttamente.
3. Si prega di tenere FreeWheel lontano da sporcizia, fango e terra, nonché di pulire immediatamente la superficie, con l'utilizzo di un panno umido, in caso di contatto con acqua salata.
4. Occasionalmente è possibile ingrassare con del grasso il cuscinetto sotto la manopola anteriore (e sotto la molla).

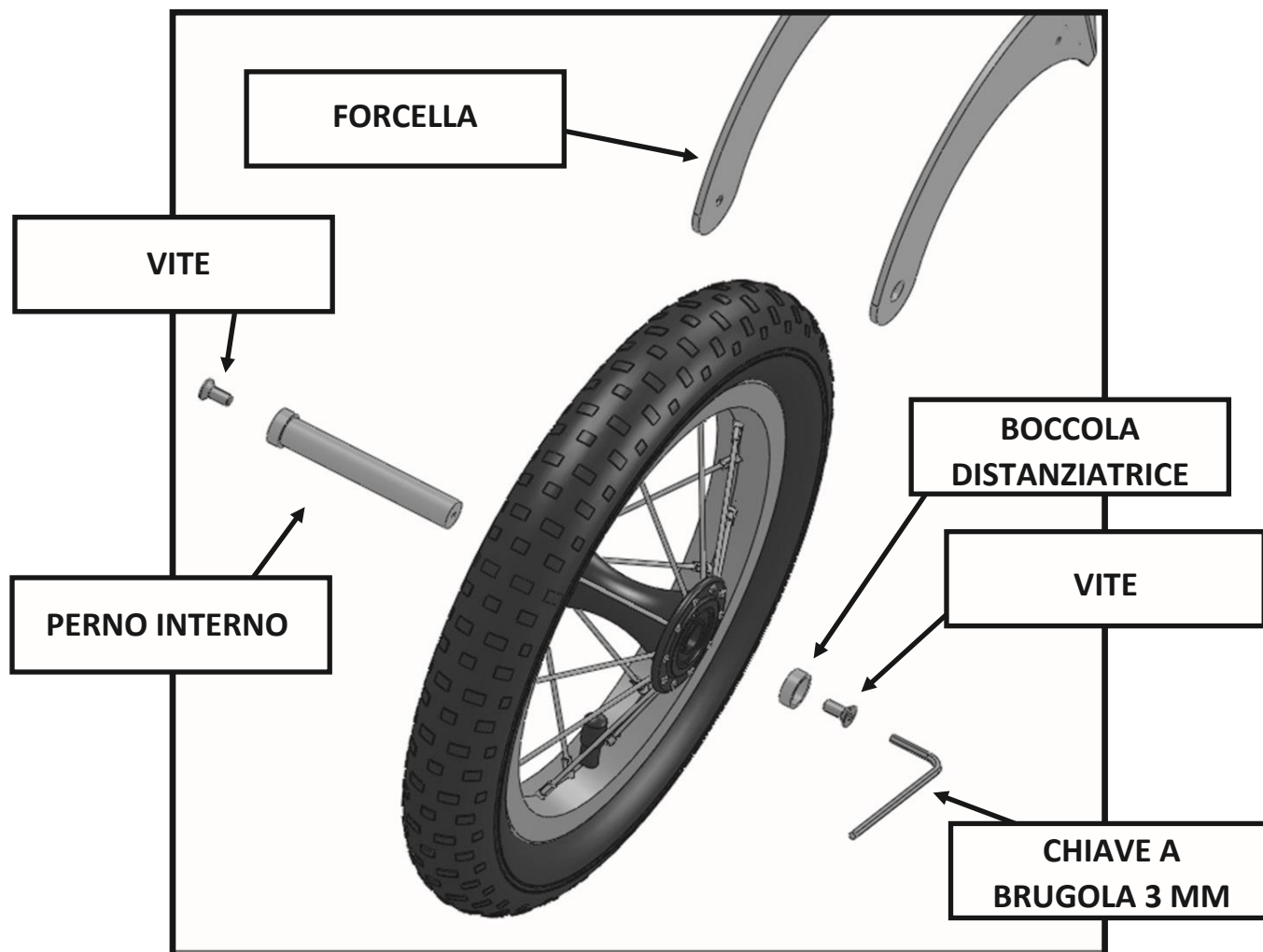


Non esitate a contattarci se avete problemi o qualche domanda!

Il nostro obiettivo è assicurarci che la tua FreeWheel funzioni sempre correttamente!



## Rimozione ruota per sostituzione pneumatico /camera d'aria



PER ULTERIORI INFORMAZIONI SCRIVETEICI A [info@allmobility.it](mailto:info@allmobility.it)



## Garanzia e scheda di registrazione FreeWheel

FreeWheel ha una garanzia di un anno.

Se non ti piace il tuo FreeWheel puoi restituirlo e ricevere un rimborso (escluse le spese di spedizione / stoccaggio).

È necessario registrare FreeWheel per convalidare la garanzia.

Il numero di serie si trova all'interno della forcella di FreeWheel. Per registrarsi online vai su [www.gofreewheel.com](http://www.gofreewheel.com) (nella barra rossa in fondo alla home page)